

## 13<sup>th</sup> WARSAW SOLVING GRAND PRIX 2014

### ROZSTRZYGNIECIE KONKURSU

Ogłoszony w dniu 5 X 2014 przez Mazowiecki Związek Szachowy z okazji tradycyjnej imprezy pn. 13<sup>th</sup> Warsaw Solving Grand Prix szybki konkurs autorski na oryginalne kompozycje szachowe spotkał się w wielu krajach z życzliwym odzewem problemistów. Mimo bardzo krótkiego terminu zgłaszania utworów [31 X 2014] 47 autorów z 14 następujących krajów: Argentyna, Azerbejdżan, Czechy, Indonezja, Izrael, Macedonia, Maroko, Niemcy, Polska, Rosja, Słowacja, Szwecja, Ukraina, Włochy przysłało ogółem 103 kompozycje.

### 1a. MATY POMOCNICZE w 2 posunięciach z przygotowaniem [h#2\*] - miniatury

Niezbyt skomplikowany temat - h#2\* - przyczynił się do wysokiej frekwencji, gdyż wpłynęły 82 kompozycje, Pośród nich to 32 miniatury. W porozumieniu z organizatorem konkursu postanowiłem dokonać podziału na 2 grupy: a) miniatury i b) zadania z ilością bierek większą niż 7. Z powodu nieoryginalności z oceny wykluczyłem następujące problemy: nr 42 (v. A i B s. 648) oraz nr 58 – samoantycypacja (v. C s. 648).

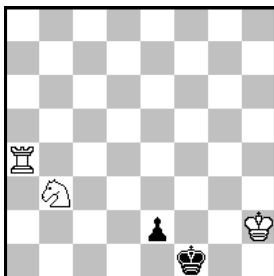
Z pozostałych postanowiłem wyróżnić 9 w następującej kolejności:

1868

[18]

I nagroda

Wiktor CZEPIŹNY  
(Rosja)



h#2\*\*

2,1;1,1.

(3+2)

W pięciobierkowym zadaniu autor przedstawił 2 gry przygotowane oraz 2 rozwiązania. W 3 przypadkach gra kończy się matami idealnymi, a w 1 mamy mat wzorowy. Ponadto widzimy dwie promocje i dwa samoblokowania pola królewskiego. Przy tak skromnym materiale uzyskanie tak bogatej treści uważam za wyczyn godny uznania,

1...♔g3 2. ♕e1 ♖a1#

1...♞c1 2.e1 ♜ ♝f4#

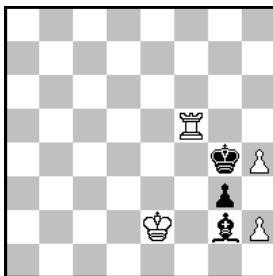
1. ♕e1 ♜c4 2. ♕d1 ♜c1#

1.e1 ♜e4 2. ♜f2 ♞d2#

1869

II nagroda

[23]

Waldemar TURA  
(Polska)

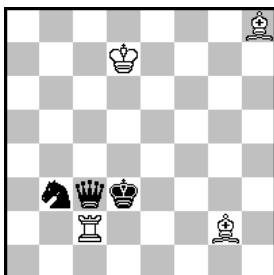
h#2\*    b) ♖g2→e4    (4+3)

Bliźniak realizujący w 4 grach [2 w przygotowaniu i 2 w rozwiązaniu] przedstawienie białych posunięć AB - BA w połączeniu z samoblokowaniami pól królewskich. Wszystkie gry kończą się matami idealnymi. Zadanie niewiele ustępuje poprzedniemu.

- a) 1...h:g3 2. ♖h3 ♖g5#  
 1. ♖e4 ♖g5+ 2. ♔f4 h:g3#  
 b) 1... ♖g5+ 2. ♔f4 h:g3#  
 1. ♖g2 h:g3 2. ♖h3 ♖g5#

1871 1- 2 wyróżnienie honorowe

[19]

Krzysztof DRAŹKOWSKI  
(Polska)

h#2\*    2,1;1,1.    (4+3)

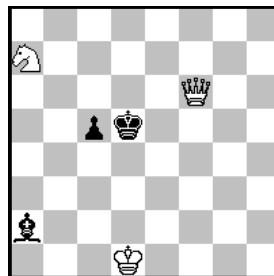
Precyzyjny wybór ruchu tempowego w pierwszej grze rozwiązania.

- 1... ♖f3 2. ♖d2 ♖c3#  
 1. ♔e1 (♔~?) ♖f3 2. ♖d2 ♖c3#  
 1. ♔f6 ♖c3+ 2. ♔d4 ♖e5#

1870

III nagroda

[1]

Stefan PARZUCH  
(Polska)

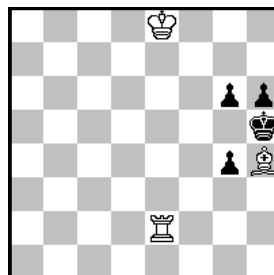
h#2\*    2,1;1,1.    (3+3)

W powyższej miniaturze w zręczny sposób zostało nam zaprezentowane połączenie echa zwykłego z echem kameleonowym, powstającym po niespodziewanym ♔f3+. Maty wzorowe są wartościowym uzupełnieniem tego pomysłu.

- 1... ♖b5 2. ♖c4 ♖c3#  
 1. ♖b1 ♖c8 2. ♖e4 ♖b6#  
 1. ♖c4 ♖b5? 2.?? ♖c3#  
 1. ♖c4 ♔f3+! 2. ♔d4 ♖c6#

1872 1- 2 wyróżnienie honorowe

[64]

Jorge J. LOIS  
(Argentyna)

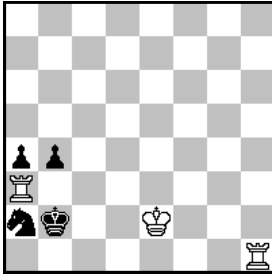
h#2\*    (3+4)

Aktywna - motywowana w przygotowaniu brakiem tempa u czarnych - i pasywna ofiara ♖ z matami wzorowymi.

- 1... ♖g5 2. h:g5 ♖h2#  
 1.g5 ♔f7 2.g:h4 ♖e5#

1873 3 wyróżnienie honorowe

[67]

Gennadij KOZIURA  
& Walerij KOPYL (Ukraina)

h#2\*

(3+4)

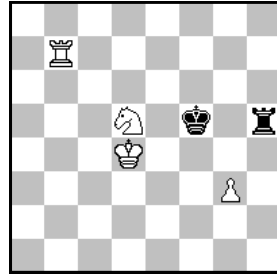
W przygotowaniu matuje biała bateria królewska wykorzystując związanie ♞, w rozwiązaniu zaś strzelec tej baterii zostaje unicestwiony, co prowadzi do mata z blokowaniem pola a3.

1... ♖d1 2. ♔a1 ♕c2#

1.b:a3 ♕d3 2. ♔b3 ♖b1#

1874

[24]

1 pochwała  
Waldemar TURA  
(Polska)

h#2\*

2,1;1,1.

(4+2)

Dobrze opracowana miniatura z dwoma matami idealnymi i jednym wzorowym po blokowaniu pól przez ♞.

Szkoda, że w 3. grze ♕g3 pozostał na boku.

1... ♖b6 2. ♞g5 ♞e3#

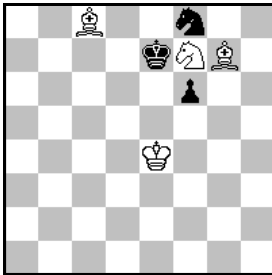
1. ♞h6 ♖g7 2. ♞e6 g4#

1. ♔e6 ♕c5 2. ♞f5 ♖e7#

1875

2 pochwała

[2]

Georg NIESTROJ  
(Niemcy)

h#2\*

(4+3)

♞ blokujący pole f8 w 1. fazie, spełnia bardzo ważną rolę w drugiej, gdyż przesłania ♕c8, dzięki czemu ♔ może zająć pole, na którym zostanie zamatowany.

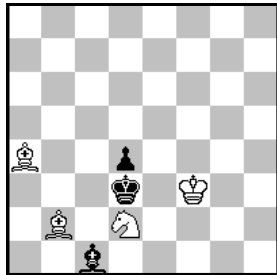
1... ♕:f6+ 2. ♔e8 ♞d6#

1. ♞d7 ♕f8+ 2. ♔e6 ♞d8#

1876

3 pochwała

[12]

Dieter MÜLLER  
(Niemcy)

h#2\*

(4+3)

Gra obu czarnych figur na pole d2 z zaskakującym unicestwieniem ♞ matującego w grze przygotowanej.

1... ♞c4 2. ♕d2 ♞e5#

1. ♔:d2 ♕a3 2.d3 ♕b4#

## 1b. MATY POMOCNICZE w 2 posunięciach z przygotowaniem [h#2\*] z 8 i większą ilością bierek

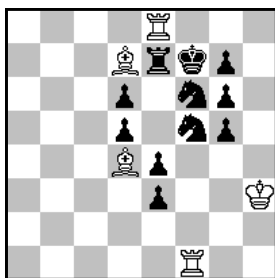
W tej grupie uczestniczyło 59 kompozycji. Wykluczyłem 2 z nich: nr.49 samoantycypacja (v. nr D s.648) i nr 55 - mechanizm zadania od dawna eksploatowany, np. nr E s.648. W ocenie zadań kierowałem się ich oryginalnością, sposobem konstrukcji i ekonomią. Poziom wyróżnionych zadań, zwłaszcza nagrodzonych, może zadowolić każdego miłośnika tego rodzaju problemów.

1877

I nagroda

[70]

**Menachem WITZTUM**  
(Izrael)



h#2\*\* 2,1;1,1 (5+11)

Mechanizm czarnego półzwiązania ukazany na 2 różne sposoby. W przygotowaniu każdy ze ♞ jest unicestwiany i tworzy się swoista „zamaskowana” bateria z matami wg Umnowa. W rozwiązaniu czarne skoczki blokują pola królewskie, dzięki czemu mamy maty na 7. i 8. linii ze związaniem ♞. Ekonomiczna nienaganna konstrukcja, Znakomita kompozycja.

1... ♞:f6 2. ♞d4 ♞:d4#

1... ♞:f5 2. ♞d7 ♞:d7#

1. ♞h7 ♞g8 2. ♞f8 ♞:g7#

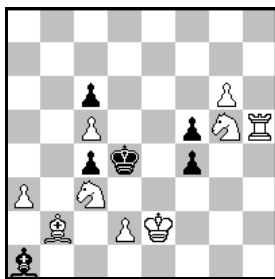
1. ♞e6 ♞h8 2. ♞e7 ♞e8#

1878

II nagroda

[41]

**Władisław NEFIODOW**  
(Rosja)



h#2\* (9+6)

W przygotowaniu matuje bateria bezpośrednia, a poświęca się ♞g5 z baterii pośredniej. W grze realnej następuje odwrócenie tych funkcji. Oryginalna idea W. Nefiodowa, stanowiąca odmianę tematu Zilahięgo.

1... ♞ge4 2.f:e4 ♞b5#

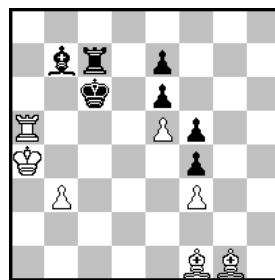
1. ♞:b2 ♞ce4 2.f:e4 ♞e6#

1879

III nagroda

[66]

**Menachem WITZTUM**  
(Izrael)



h#2\*\* 2,1;1,1. (7+7)

W pierwszej fazie tego zadania mamy dwie gry z posunięciami antykrytycznymi białych ♞ i ♞, po których matują na przemian ♞ i ♞. W rozwiązaniach tworzą się białe matujące bate-

rie. Wszystko to było możliwe do osiągnięcia dzięki niezwyklej ruchliwości ♖c7

1... ♖a7 2. ♗d7 ♖c5#

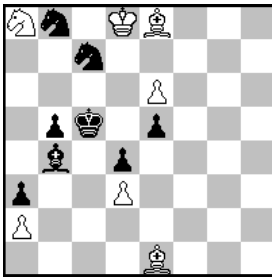
1... ♗d5 2.e:d5 ♖b5#

1. ♗c8 ♖c5+ 2. ♖b6 ♖:c8#

1. ♗d7 ♖b5+ 2. ♖d5 ♖:d7#

**1881** 1 wyróżnienie honorowe

[65] **Menachem WITZTUM**  
(Izrael)



h#2\*\* 2,1;1,1. (7+8)

W przygotowaniu są dwie możliwości zamatowania ♔. W rozwiązaniu te same maty przechodzą, ale po właściwej odpowiedzi na 1. ruch czarnych, w przeciwnym wypadku nastąpi demontaż siatki matowej. W problemie tym w grze przygotowanej mamy cykl posunięć białych AB - BA, a w rozwiązaniu białych i czarnych.

1... ♖:b4+ 2. ♔d5 ♖:c7#

1... ♖:c7 2. ♔d6 ♖:b4#

1. ♔d6 ♖:b4+ 2. ♔d5 ♖:c7#

1. ♔d5 ♖:c7+ 2. ♔d6 ♖:b4#

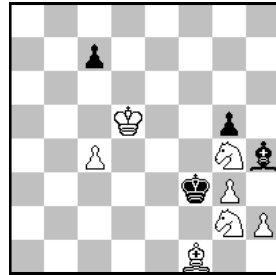
W pierwszej pozycji tego bliźniaka ♔ w przygotowaniu i rozwiązaniu poświęca się na polu e5 umożliwiając mat, natomiast w poz. b ten sam ♔ w takim samym celu idzie na d4. Mimo podobnych gier ♔ maty są różne, co jest zaletą

**1880**

[39]

IV nagroda

**Waldemar TURA**  
(Polska)



h#2\* (7+4)

W lekkiej pozycji z 11 tylko bierkami autor zrealizował nietrywny pomysł: białe i czarne tempo na tym samym polu. Unikanie duali i maty wzorowe podnoszą wartość zadania.

1... ♖f4 2.c5! tempo (2.c6?) ♖e2#

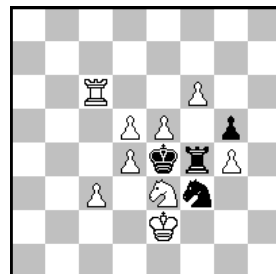
1.c5? ♖f4 2.?? ♖e2#

1. ♖:g3 c5! tempo (2... ♖d4?) 2. ♖f2 ♖e5#

**1882** 2 wyróżnienie honorowe

[33]

**Walerij KOPYL & Walerij KRIWIENKO**  
(Ukraina)



h#2\* b) ♖f4→e5 (9+4)

zadania, ale pasywna rola ♗f4 nie jest jego ozdobą.

a) 1... ♗e6 2. ♔e5 ♗:e5#

1. ♔e5 d:e5 2. ♔e5 ♗e6#

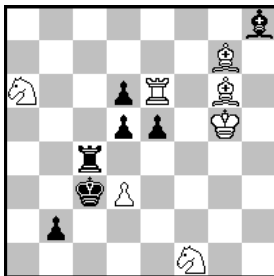
b) 1... ♗c4 2. ♔d4+ ♗:d4#

1. ♔d4+ c:d4 2. ♔d4 ♗c4#

1883 3 wyróżnienie honorowe

[78]

**Živko JANEVSKI**  
(Macedonia)



h#2\*

(7+7)

Dwukrotnie matuje ♖ wykorzystując związanie pionków na przekątnej a1 – h8, Realizacja tego pomysłu, poprawna, a wszystkie figury biorą udział w obu fazach gry.

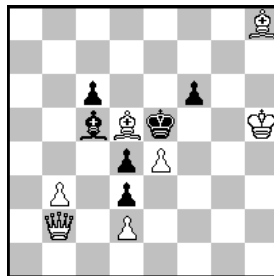
1...d4 2.e:d4 ♖e3#

1. ♖d4 ♖f6 2. ♚c3 ♖f4#

1884 4 wyróżnienie honorowe

[60]

**Mohamed Jamal ELBAZ**  
(Maroko)



h#2\*

(7+6)

W obu fazach gra przebiega na przekątnej a1 - h8. W grze przygotowanej ♚ poświęca się, a ♙ matuje, w rozwiązaniu odwrotnie. Zilahi.

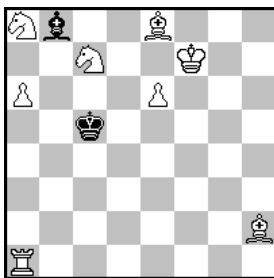
1...♚:d4+ 2. ♚:d4 ♙:f6#

1. ♙e7 ♙:f6+ 2. ♚:f6 ♚:d4#

1885 5 wyróżnienie honorowe

[22]

**Waldemar TURA**  
(Polska)



h#2\*

(8+2)

Trzy ofiary białych figur, z których 2 aktywne i 1 pasywna. Gra typowa dla mata pomocniczego., chociaż w odróżnieniu od zadań o zbliżonej tematyce białe nie zabijają czarnych pionków.

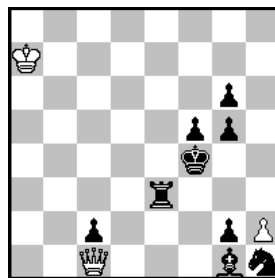
1...♙c6 2. ♚:c6 ♖c1#

1. ♙:c7 ♞b6 2. ♚:b6 ♙g1#

1887 1 pochwała

[14]

**Januarta SIMADHINATA**  
(Indonezja)



h#2\*

(3+9)

♙g1 musi być wyeliminowany z gry, gdyż przeszkadza w zamatowaniu ♚. W przygotowaniu jest on unicestwiany, w grze rzeczywistej - przesłaniany.

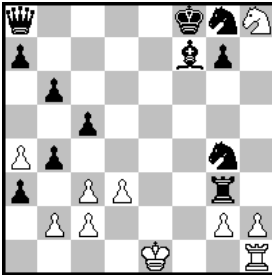
1...♚:g1 2. ♚f3 ♚d4#

1. ♞f2 ♚a3 2. ♚e4 ♚g3#

**1886** Specjalne wyr. honorowe

[80]

**Pavel KAMENIK  
& Mihal DRAGOUN (Czechy)**



h#2\*

(10+12)

Najlepsze z 3 zadań z retroanalizą uczestniczących w konkursie. Wszystkie eksploatują znany dobrze motyw dopuszczalności roszady. Wyróżniam problem z najciekawszą analizą wsteczną. Rozwiązanie przytaczam w oryginalnej autor-skiej formie.

1...0-0 (♖f1?) 2. ♕e8 ♘g6# (♙:f7?)  
1. ♞4f6 ♖f1 (0-0?) 2. ♗e8 ♙:f7# (♘g6?)

In the set play white can castle (last move was by black).

In the solution black starts so that white has no right to castle!

Proof: What was last white move?

\* pb3xa4 is impossible, white pawns captured all 4 black pieces including pawn h, it is impossible including Bc1

\* pe2xd3 is impossible, white Bf1 had to be captured at f1 but black pawns needed to capture 6x including Bf1

\* Sg6-h8 is impossible for check \* move by wR or wK is possible but white cannot castle

\* ph7-h8S is possible, this pawn captured twice (from f to h file), wpc3 captured once, wpd3 captured once, these three white

\* pawns captured all 4 missing black pieces including black pawn f.

Black pawns on a+b+c files captured 6x, they captured all 6 missing white pieces so that black pawn f didn't capture.

It means white pawns couldn't capture pawn f as pawn and it had to promote. But it had to go to promotion square straightly without capture and white king was checked from f2 and had to move

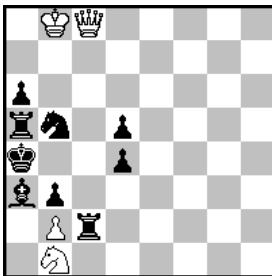
\* pd2-d3 is impossible for illegal white pawns constellation  
\* pd2xc3 is impossible, white Bc1 had to be captured at c1 but black pawns needed to capture 6x move. So in this case white cannot castle too.

**1888**

[28]

2 pochwała

**Walerij BARSUKOW  
(Rosja)**



h#2\*

(4+9)

Oczyszczanie przekątnych d1 –a4 i a3 – f8 umożliwia matowanie. Dwa ciekawe maty wzorowe.

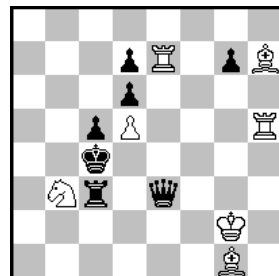
1...b:a3 2.b2 ♕:c2#  
1. ♙:b2 ♘c3+ 2. ♖a3 ♕c5#

**1889**

[77]

3 pochwała

**Živko JANEVSKI  
(Macedonia)**



h#2\*

(7+7)

Zręcznie skonstruowany problem, w którym ruchy matujące na e4 wykorzystują związanie ♕.

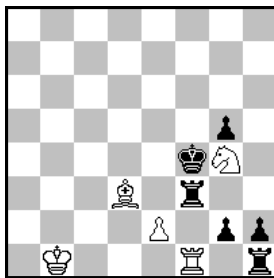
1...♘c1 2. ♖d4 ♖e4#  
1. ♕e5 ♘d2+ 2. ♖:d5 ♙e4#

1890

[48]

4 pochwała

Stefan PARZUCH  
(Polska)



h#2\*

(5+6)

Słabe promocje uwalniają białą matującą ♔.

1... ♗f5 2.g1 ♕ ♖:f3#

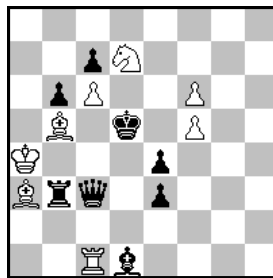
1.g1 ♘ ♗c1 2. ♖g3 ♗c4#

1891

[79]

5 pochwała

Nikola STOLEV  
(Macedonia)



h#2\*

(8+8)

W tym zadaniu również wykorzystano związanie ♚.

1.. ♗b2 2. ♚d4 ♗:d1#

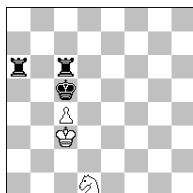
1. ♚c5 ♗c4 2. ♚d6 ♗d4#

Częstochowa, 10 listopada 2014

Sędzia konkursu  
Eugeniusz IWANOW

ANEKS

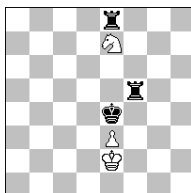
A C. E. LIND  
Feenschach IV 1952



h#2\*

(3+3)

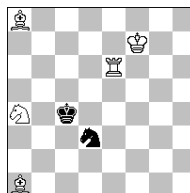
B U. DESTEFANI  
6 HM Havel Memorial 1960



h#2\*

(3+3)

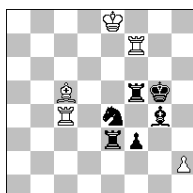
C Ch. JONSSON  
686 Springaren 05/1997



h#2\*

(5+2)

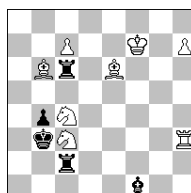
A. PANKRATIEW &  
M. GIERSZYNSKI  
3 comm. Iwunin-65 2013



h#2\*

(5+6)

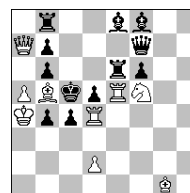
E M. CAILLAUD  
3 HM Spiros Bikos MT 1991



h#2

2,1;1,1. (8+5)

F W. TURA  
1 pl LIGA M. Pr. 2004/5



s#3

(9+12)

A 1... ♗f2 2. ♖ab6 ♗e4#  
1. ♖d6 ♗b2 2. ♖ac6 ♗a4#

B 1... ♗d5 2. ♖8e5 ♗c3#  
1. ♖d5 ♗f5 2. ♖8e5 ♗g3#

C 1... ♗d4 2. ♗:d4 ♗e4#  
1. ♗c5 ♗d5+ 2. ♗:d5 ♗b6#

D 1... h4+ 2. ♗f4 ♗d6#  
1. ♗h4 ♗e7+ 2. ♗g5 ♗h7#

E 1. ♗:h3 h8 ♖2. ♗:c3 ♗:h3#  
1. ♖:e6 c8 ♗2. ♗:c4 ♗:e6#

F 1. ♗d7? ♖c6!  
1. ♗c6! ~ 2. ♖:c1+c4  
1... ♖:c6/b:c6  
2. ♖e:d5 ♗:b6+  
1... ♖:c6 2. ♗:b6+